

10 СВИДЕТЕЛЬСТВО О ПРИЕМКЕ И ПРОДАЖЕ

Кухонная вытяжка Agat Island 60H-1000-E4Г КВИЭ-1000-60-217 УХЛ4.2
Agat Island 90H-1000-E4Д КВИЭ-1000-90-229 УХЛ4.2

**ELIKOR**
www.elikor.com

Кухонные вытяжки и воздухоочистители

КУХОННАЯ ВЫТЯЖКА

АГАТ ISLAND

соответствует требованиям ТУ 3468-001-25905995-15.

Сертификат соответствия № ТС **RU C-RU.ME10.B.03252** срок действия по 28.04.2020 г., выдан органом по сертификации бытовой электротехники ООО "ТЕСТБЭТ", Россия, г. Москва.

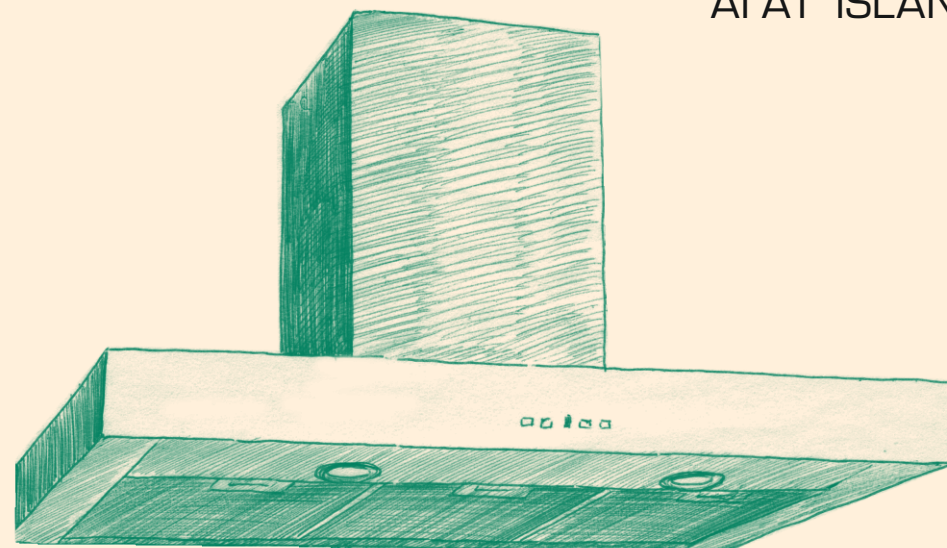
Экспертное заключение № 120 от 04.02.2015 г. выдано ФБУЗ «Центр гигиены и эпидемиологии в Калужской области», г. Калуга, Россия.

Дата выпуска _____ Штамп ОТК _____

Продан _____ Штамп продавца _____

11 ГАРАНТИИ ИЗГОТОВИТЕЛЯ

Гарантийный срок эксплуатации вытяжки - 12 месяцев, вентилятора - 60 месяцев, со дня продажи через розничную сеть. Установленный срок службы вытяжки не менее 10 лет. Гарантия не распространяется на электролампы (за исключением LED-диодных светильников).



248033, г. Калуга, 2-й Академический проезд, 13
Тел.: +7 (4842) 500-510/540/595 Факс: +7 (4842) 500-502
Горячая линия: 8-800-555-12-55
Сервисная служба: тел. (4842) 500-505
e-mail: info@elikor.com

ООО «ЭЛИКОР», www.elikor.com

РУКОВОДСТВО ПО ЭКСПЛУАТАЦИИ

1	Общие указания.....	04
2	Технические данные.....	05
3	Комплектность.....	05
4	Требования безопасности.....	06
5	Устройство	07
6	Подготовка к работе.....	08
7	Порядок работы.....	09
8	Техническое обслуживание.....	10
9	Правила хранения.....	10
10	Свидетельство о приемке и продаже	12
11	Гарантии изготовителя.....	12

*Благодарим Вас за покупку
кухонной вытяжки торговой марки «ELIKOR».
Надеемся, она будет соответствовать
всем Вашим требованиям, и
Вы в дальнейшем также будете доверять
марке «ELIKOR»!*

ЗАЩИТА ОКРУЖАЮЩЕЙ СРЕДЫ

По окончании срока эксплуатации не выбрасывайте кухонную вытяжку вместе с обычными бытовыми отходами, а сдавайте в специальные пункты приема. Поступая так, Вы способствуете делу охраны окружающей среды.



8 ТЕХНИЧЕСКОЕ ОБСЛУЖИВАНИЕ

8.1 При проведении технического обслуживания необходимо строго руководствоваться требованиями безопасности (раздел 4).

8.2 Очистку загрязненных поверхностей производите мягкой салфеткой, смоченной водой с нейтральным моющим средством, используемым для мытья посуды.

Для чистки поверхностей из нержавеющей стали не используйте средства, содержащие песок, соду, кислоты, хлориды и губки, которые могут поцарапать эти поверхности.

Кухонные вытяжки из нержавеющей стали требуют специальных средств по уходу за нержавеющей сталью.

8.3 Для очистки алюминиевого фильтра извлеките его из вытяжки и произведите очистку с помощью щетки горячим водным раствором моющего средства вручную или в посудомоечной машине при (60°C). Сильно загрязненный фильтр не следует мыть в посудомоечной машине.

Старайтесь не сгибать фильтр при мойке. Возможное изменение цвета фильтра, с течением времени, не приводит к снижению эффективности его действия.

Нерегулярная очистка фильтра и вытяжки может привести к выходу из строя вентилятора и электрокомпонентов, что может повлечь за собой отказ в гарантийном обслуживании.

8.4 Алюминиевый фильтр предназначен для задержки частиц жира, которые образуются при приготовлении пищи, поэтому он должен использоваться всегда.

8.5 Угольные фильтры должны использоваться только при работе кухонной вытяжки в режиме «рециркуляции». **Фильтры необходимо менять не реже одного раза в четыре месяца или чаще в случае особенно интенсивного использования. Их нельзя чистить и использовать повторно.**

Угольные фильтры не содержат вредных веществ. Их можно утилизировать как обычный мусор.

8.6 В случае появления конденсата на элементах кухонной вытяжки необходимо:

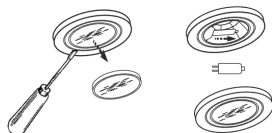
- уменьшить парообразование во время приготовления (использовать крышки на кастрюлях, уменьшить мощность конфорок);
- удалить конденсат.

ВНИМАНИЕ: Алюминиевый фильтр должен очищаться через каждые 4 недели. Обязательно высушите фильтр перед установкой его в кухонную вытяжку! Недопустимо попадание воды в электродвигатель, переключатель и патроны ламп! Включайте вытяжку только после полного высыхания всех ее поверхностей!

ВНИМАНИЕ: На период гарантийного срока сохраняйте руководство.

8.7 Замена галогенной лампы.

- Выньте вилку шнура электропитания из розетки электросети.
- Дайте лампам остыть, если свет был включен.
- Снимите крышку светильника, используя в качестве рычага плоскую отвертку.
- Замените лампу аналогичной (G4, 20 Вт, 12 В) и установите на место крышку.



Внимание! Берите лампы только чистой тряпкой!

9 ПРАВИЛА ХРАНЕНИЯ

9.1 Кухонная вытяжка должна храниться в упаковке завода изготовителя в закрытом помещении при температуре от -50 до +40°C. При этом относительная влажность воздуха при температуре +15°C не должна превышать 80%.

Конструкция и характеристики устройства могут быть изменены без предварительного уведомления.

ТИПЫ КУХОННЫХ ВЫТЯЖЕК



«Arat Island 60»



«Arat Island 90»

ВНИМАНИЮ ПОТРЕБИТЕЛЕЙ!

При покупке кухонной вытяжки убедитесь:

- в нормальном ее функционировании;
- в комплектности по разделу 3;
- в отсутствии механических повреждений;
- в наличии штампа продавца и даты продажи в руководстве по эксплуатации и гарантийном талоне.

После хранения кухонной вытяжки в холодном помещении или после перевозки в зимних условиях перед включением в сеть необходимо выдержать ее при комнатной температуре (+18...+20°C) не менее 2 часов. Перед установкой вытяжки на кухне внимательно ознакомьтесь с настоящим руководством.

Кухонная вытяжка работает в следующих режимах:

- в режиме «вытяжки» - воздух удаляется за пределы помещения.
- в режиме «рециркуляции» - воздух очищается и поступает обратно в помещение.

Для эксплуатации в режиме «вытяжки» необходимо приобрести полужесткий гофрированный воздуховод (либо его аналоги) внутренним диаметром 150 мм и соответствующую вентиляционную решетку. Для эксплуатации в режиме «рециркуляции» необходимо приобрести угольные фильтры, если конструкция вытяжки позволяет их установить (см табл.1).

1 ОБЩИЕ УКАЗАНИЯ

1.1 Кухонная вытяжка (в дальнейшем «вытяжка») предназначена для удаления или очистки воздуха, поднимающегося от плиты в бытовых кухнях.

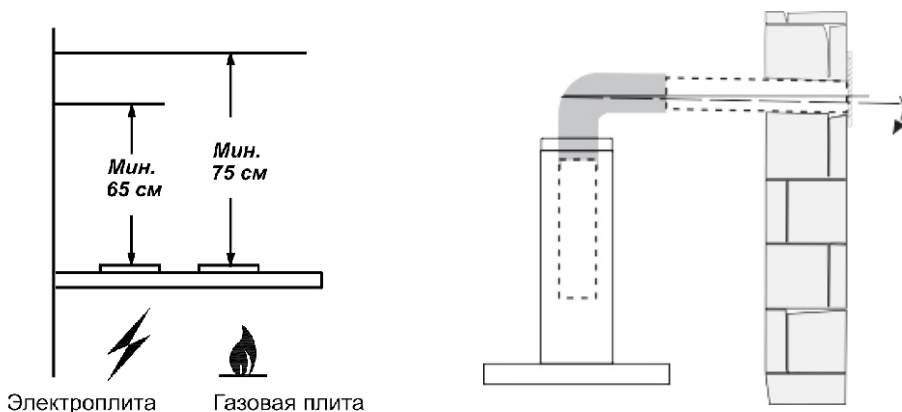
1.2 Вытяжку устанавливайте на высоте, как показано на рисунке ниже .

1.3 С целью достижения наибольшей воздухопроизводительности и наименьшем шуме, при работе в режиме «вытяжки», рекомендуем выполнять воздуховоды минимальной длины и с наименьшим количеством изгибов.

Уменьшение диаметра воздуховода не допускается. Несоблюдение этих требований может увеличить шум и вибрацию при работе вытяжки.

1.4 В случае эксплуатации в режиме «вытяжки» обеспечьте достаточное поступление свежего воздуха в помещение.

1.5 При выводе воздуховода на улицу (через отверстие в стене) должен быть уклон воздуховода, как показано на рисунке.



6.5 Установка фальштруб.

- Перед установкой фальштруб, необходимо установить закладные гайки в квадратные отверстия половинки фальштрубы (верхней и нижней) рис. 8.
- Установить половинки верхней фальштрубы на каркас воздуховода и скрепить их между собой винтами М6х10 мм, рис 9, 10.
- Поднять верхнюю фальштрубу вверх и прикрепить её к рамке монтажной самонарезающими винтами 3,5х11мм, рис. 9.
- Установить половинки нижней фальштрубы на каркас и скрепить их между собой винтами М6х10мм, рис. 11.
- Установить заглушки на нижнюю фальштрубу рис. 13.
- Для установки заглушек на верхнюю фальштрубу, необходимо предварительно отогнуть лепестки на заглушках, рис 12.

7 ПОРЯДОК РАБОТЫ

7.1 Рекомендуется включать кухонную вытяжку перед началом приготовления пищи и после завершения приготовления оставлять ее включенной примерно на 15 минут, чтобы обеспечить удаление загрязненного воздуха.

7.2 Управление вытяжкой осуществляется сенсорным переключателем с цифровым индикатором скорости вентилятора.

Сенсорный переключатель имеет четыре сенсорные панели управления и цифровой индикатор, который показывает скорость вентилятора:

от «0» -вентилятор выключен, до «4» -максимальная скорость.



Панель с обозначением управляет лампами освещения.

При касании этой панели лампы включаются, при повторном касании - выключаются.

Панелью с обозначением включается вентилятор, а также уменьшается скорость до полной остановки.

При касании панели увеличивается скорость вентилятора.

1, 2, 3 скорости - продолжительный режим работы вентилятора. 4 скорость - форсированный режим работы. При работе в этом режиме индикатор начинает мигать и через 10 минут скорость вентилятора переключается на третью.

Панелью включается таймер. При включенном таймере мигает точка в углу индикатора, а вентилятор автоматически отключается через 15 минут.

ДОПОЛНИТЕЛЬНЫЕ ФУНКЦИИ

В кухонной вытяжке реализована функция «Автоматического проветривания», при использовании которой происходит автоматическое включение первой скорости вентилятора на 10 минут каждый час. Процесс продолжается до тех пор, пока функция не будет отключена. Для включения функции «Автоматическое проветривание» необходимо при выключенном вентиляторе коснуться панели с обозначением (таймер) и удерживать более одной секунды, при этом на индикаторе отобразится перемещающийся знак «-». После 10 минут работы вентилятора, вытяжка перейдет в режим ожидания, при этом на индикаторе отобразится символ «С».

Для отключения функции необходимо коснуться панели с обозначением «таймер» и удерживать более одной секунды.

6 ПОДГОТОВКА К РАБОТЕ

ПРЕДУПРЕЖДЕНИЕ: Нельзя начинать монтаж кухонной вытяжки и снимать защитную пленку с вытяжки из нержавеющей стали, пока Вы не убедитесь в ее технической исправности путем подключения к электрической сети и проверки всех функций. Защитную пленку с вытяжек из нержавеющей стали рекомендуется снимать после окончания монтажа.

6.1 Этот тип вытяжки должен крепиться к потолку (см. схему сборки).

Устройство отличается большим весом: для его переноски и установки требуется не менее двух человек.

Перед началом монтажа.

- Проверьте, чтобы размеры приобретенного вами изделия подходили к выбранному месту его монтажа.
- По возможности отсоедините и отодвиньте кухонные элементы, расположенные под вытяжкой и рядом с зоной ее монтажа, для обеспечения более свободного доступа к месту, где будет крепиться вытяжка.
- Проверьте, чтобы рядом с зоной монтажа вытяжки имелась сетевая розетка и отверстие для дымохода (при работе прибора в режиме вытяжки).

ВНИМАНИЕ: Вытяжка снабжена дюбелями и самонарезающими винтами для крепления ее к потолку. Однако, необходимо обратиться к квалифицированному технику и убедиться в том, что они подходят для данного типа потолка, на котором будет крепиться вытяжка. Потолок должен обладать достаточной прочностью с учетом массы прибора.

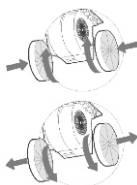
Проверьте свободный ход антивозвратного клапана вентилятора при монтаже вытяжки.

6.2 Крепление монтажной рамки.

- Возьмите рамку монтажную.
 - Разметьте по ней отверстия для крепления вытяжки на потолке (см. рис.1)
 - Просверлите шесть отверстий для установки дюбелей Ф10х50 мм и забейте их (рис. 2)
 - Вверните четыре самонарезающих винта 6х50мм (рис.3)
- 6.3 Сборка каркаса для фальштруб и установка вытяжки.
- Установите на вытяжку нижние уголки (без регулировки) и закрепите их винтами 3,5х11мм (16 шт.), рис. 4.
 - Установите верхние уголки с регулировкой и закрепите их винтами 3,5х11мм (16 шт.) Шаг регулировки 30 мм. Диапазон регулировки высоты 180 мм, рис.5.
 - Сверху закрепите монтажную рамку винтами 3,5х11мм (12 шт.), рис. 6
 - К собранным уголкам прикрепите стяжку самонарезающими винтами 3,5х11мм (8шт.), рис. 6.
 - Прикрепите кухонную вытяжку с собранным каркасом для фальштруб к потолку, одев рамку монтажную на установленные ранее винты в потолке, при помощи петель типа «замочная скважина». Закрепите ее дополнительно двумя винтами 6х50 мм.

6.4 Соединения.

- В зависимости от режима эксплуатации кухонной вытяжки соедините вентилятор с вентиляционной решеткой воздуховодом или установите на вентилятор угольные фильтры.
- Закрепите воздуховод на горловине вентилятора соответствующими хомутами (зажимами). Необходимый крепежный материал и воздуховод не входят в комплект.
- Угольные фильтры устанавливаются на защитные решетки корпуса вентилятора, путем легкого нажатия и поворота.



2 ТЕХНИЧЕСКИЕ ДАННЫЕ

2.1*	Серия вентилятора	1000
2.2	Уровень шума, дБА., не более	62
2.3	Номинальное напряжение, В, частота, Гц	220,50
2.4	Номинальное напряжение галогенных ламп, В	12
2.5	Потребляемая мощность, Вт, не более	290***, 360
	в том числе ламп, Вт	4x2,4 (4x3,5)**; 4x20
2.6	Класс защиты	I по ГОСТ МЭК 335-1
2.7	Степень защиты от влаги	обычное исполнение
2.8	Режим работы	продолжительный
2.9	Климатическое исполнение	УХЛ4.2 по ГОСТ15150

* - соответствует максимальной воздухопроизводительности вентилятора (куб.м/час)

** - для КВ с LED-диодными лампами «Agat Island 90H-1000-E4D»

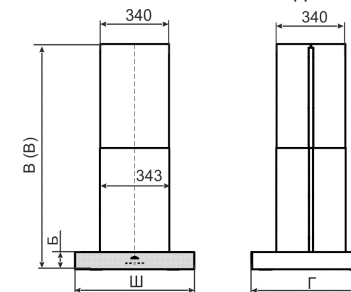


ТАБЛИЦА 1

Наименование	Габаритные размеры, мм ШхГхВ-(В)	Б, мм	Масса, кг без упаковки	Тип угольного фильтра
Agat Island 60H-1000-E4Г	590x590x930(1110)	85	22,5	Ф-02
Agat Island 90H-1000-E4Д	890x590x905(1085)	60	25,7	Ф-02

В - минимальная высота вытяжки с фальштрубами

(В) - максимальная высота вытяжки с фальштрубами

3 КОМПЛЕКТНОСТЬ

3.1	Кухонная вытяжка	1 шт.
3.2	Фальштруба верхняя	2 шт.
3.3	Фальштруба нижняя	2 шт.
3.4	Заглушка верхняя	2 шт.
3.5	Заглушка нижняя	2 шт.
3.6	Рамка монтажная	1 шт.
3.7	Стяжка	1 шт.
3.8	Уголок верхний	4 шт.
3.9	Уголок нижний	4 шт.
3.10	Крепежные изделия: винт самонарезающий 3,5х11 мм	52 шт.
	винт самонарезающий 6х50 мм	6 шт.

винт М6х12 мм	8 шт.
гайка М6 закладная	8 шт.
дюбель пластмассовый Ф10х50 мм	6 шт.
3.11 Руководство по эксплуатации	1 шт.
3.12 Упаковка	1 шт.

4 ТРЕБОВАНИЯ БЕЗОПАСНОСТИ

4.1 Все работы по монтажу, ремонту, замене ламп и других электрических деталей, очистке загрязненных поверхностей, снятию съемных частей производите при извлеченной вилке шнура электропитания из розетки электросети.

4.2 Вытяжку допускается включать только в евророзетку с заземленным контактом.

4.3 **ЗАПРЕЩАЕТСЯ** включать кухонную вытяжку в сеть с напряжением и частотой, не соответствующими указанным в технических данных ($220В \pm 10\%$, $50Гц \pm 2\%$).

4.4 Не прикасайтесь к лампам во время их включенного состояния и прилегающим к ним поверхностям, даже через некоторое время после их выключения еще имеется риск ожога.

4.5 Эксплуатируйте кухонную вытяжку только с установленными лампами.

4.6 Ежемесячно производите очистку загрязненных поверхностей и жиропоглощающего алюминиевого фильтра (раздел 8). Если очистка фильтра не производится в соответствии с руководством по эксплуатации, то уменьшается производительность вытяжки и появляется риск возникновения пожара! Никогда не эксплуатируйте прибор без установленного фильтра!

4.7 Устанавливайте вытяжку над плитой в соответствии с рис. 1.

4.8 Не допускайте возникновения факельного пламени под вытяжкой! Пламя газовых конфорок всегда должно быть закрыто посудой. Сильный нагрев пламенем газовых конфорок может повредить прибор.

4.9 Работы по поиску и устранению неисправностей должны выполняться лицом, обученным правилам работы с электроустановками. При повреждении электрического шнура, его замену производит квалифицированный специалист сервисной службы. Категорически запрещается обрезать вилку при монтаже кухонной вытяжки.

4.10 Кухонная вытяжка предназначена только для удаления или очистки воздуха. Оберегайте ее от статических и динамических нагрузок.

4.11 При работе прибора в режиме «вытяжки» одновременно с отопительным оборудованием, которое используется с вытяжными трубами (отопительные системы, проточные водонагреватели или котлы, работающие на газе, жидком или твердом топливе), необходимо обеспечить подачу воздуха в объеме, достаточном для сгорания топлива. При подаче воздуха в недостаточном объеме, возникает опасность отравления газообразными продуктами сгорания, которые всасываются обратно в помещение.

4.12 В режиме «вытяжки» недопустимо отводить загрязненный воздух посредством присоединения к вытяжному воздухопроводу, предназначенному для удаления продуктов сгорания от приборов, использующих горючий газ или другое топливо (не относится к воздухоочистителям, которые только возвращают воздух обратно в помещение).

4.13 Данный прибор НЕ предназначен для использования людьми (включая детей), у которых есть физические, нервные или психические отклонения или недостаток опыта и знаний, за исключением случаев, когда за такими лицами осуществляется надзор или проводится их инструктирование относительно использования данного прибора лицом, отвечающим за их безопасность. Необходимо осуществлять надзор за детьми с целью недопущения их игр с прибором.

4.14 Для обеспечения стабильной работы вытяжки рекомендуется подключать ее к отдельной линии электросети от силового щитка, через автоматический предохранитель с номинальным током 2 А.

ПРЕДУПРЕЖДЕНИЕ: Доступные части кухонной вытяжки могут нагреваться, при использовании с приборами для приготовления пищи.

5 УСТРОЙСТВО

- 1 Корпус вытяжки в комплекте с вентилятором.
- 2 Переключатель сенсорный.
- 3 Лампы.
- 4 Фильтр алюминиевый противожировой.
- 5 Фальштруба верхняя.
- 6 Фальштруба нижняя.
- 7 Заглушка верхняя.
- 8 Заглушка нижняя.
- 9 Рамка монтажная.
- 10 Стяжка.
- 11 Уголок верхний.
- 12 Уголок нижний.
- 13 Винт самонарезающий 3,5х11 мм.
- 14 Винт М6х10 мм.
- 15 Гайка М6 закладная.
- 16 Винт самонарезающий 6х50 мм.
- 17 Дюбель пластмассовый Ø10х50 мм.

